

공통 가이드

1. 배너 배경이 흰색일 경우 1픽셀 테두리를 적용해 주세요.
2. 사운드의 기본 설정은 OFF 이며, 사운드 사용시에는 사운드 제어 버튼(재생/중지)을 삽입합니다.
3. 플래시 파일은 *.fla(원본) *.swf 모두 전달해주시고, 폰트는 깨지지 않도록 이미지 처리 (Break Apart) 해주시거나 사용된 폰트 모두 첨부하여 주시기 바랍니다.
4. 플래시 버전은 CS3 or CS4 버전으로 저장해서 보내주시기 바랍니다.

배너종류	크기	용량	기타
AR1, SR1	250*200	50k (로드무비 가능)	
AR2, SR2	250*350	50k (로드무비 가능)	
AC1, AC2	562*90	50k (로드무비 가능)	
AW, SW	142*190	50k (로드무비 가능)	
SC	558*190	50k (로드무비 가능)	
MR1	250*200	50k (로드무비 가능)	
MC1, MC2	715*100	50k (로드무비 가능)	

1. 광고주 페이지 url 은 광고 소재와 함께 따로 전달합니다.
2. 모든 플래시 배너의 버튼은 첫 번째 파일에 전체버튼만 허용합니다.
3. 사운드는 사용자의 클릭으로 인해 발생해야 합니다. 배너가 뜨면서 소리가 나거나 마우스를 배너 위에 놓았을 때 사운드가 시작되서는 안됩니다.
4. 버튼 설정 방식
 - 버튼 선택 후 아래의 액션을 삽입합니다.

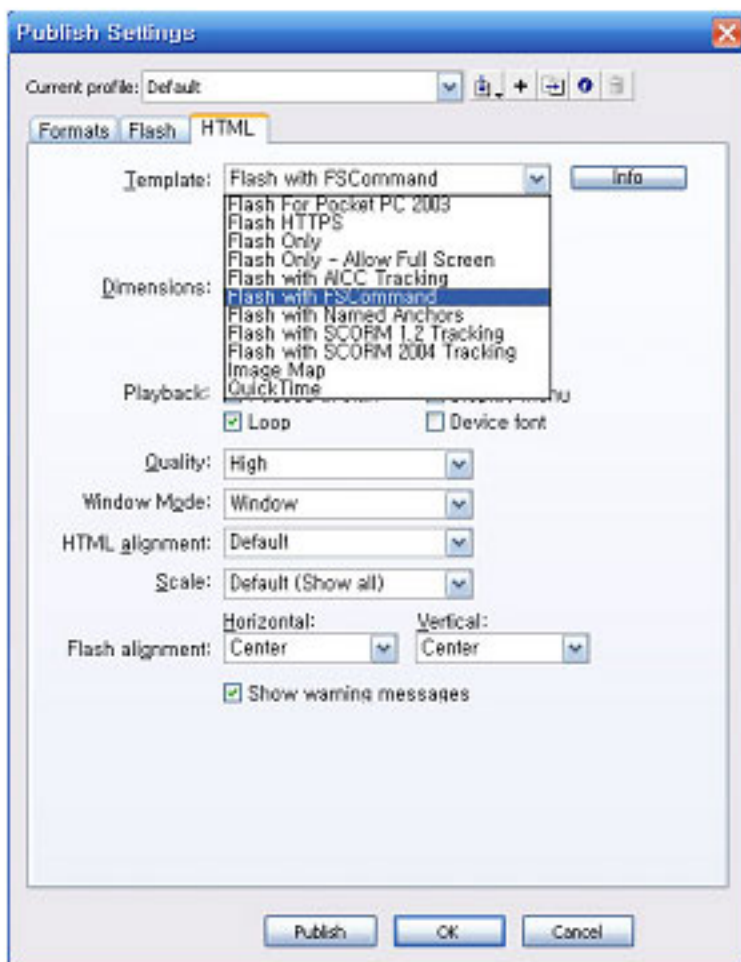
```
on(release){
    getURL(clickthru,"_blank" );
}
```

5. 제한 사항

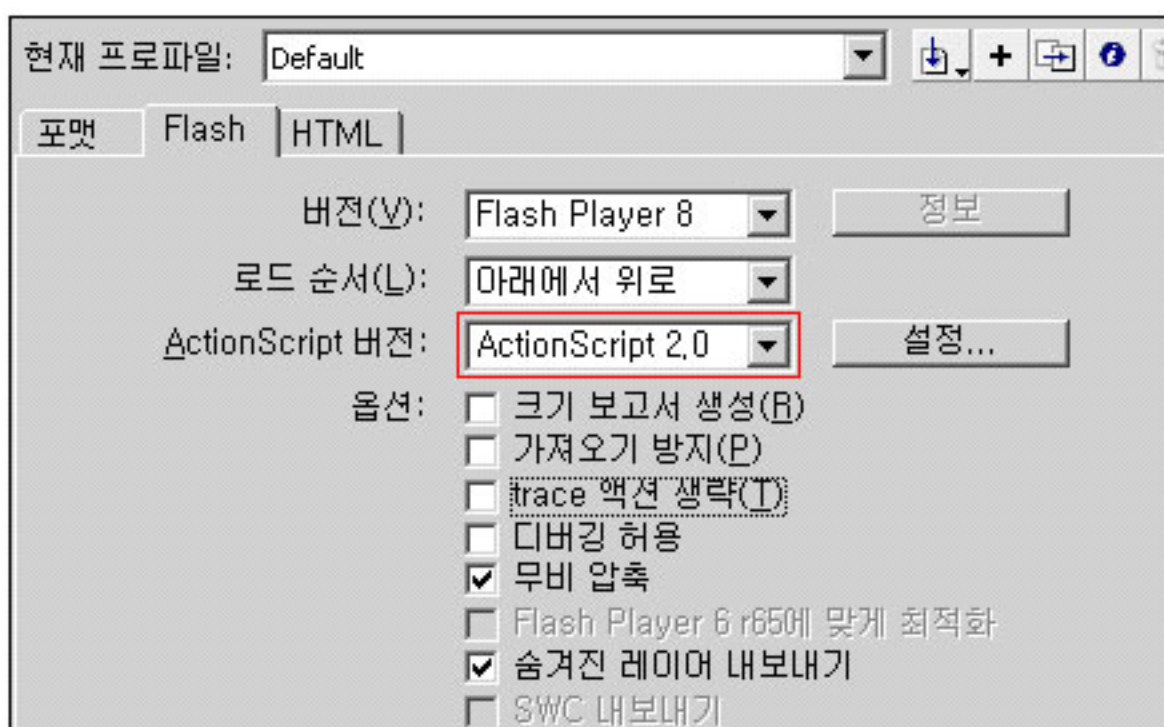
- 컬러 제한 : 각 회사의 고유 CI, BL 컬러를 제외한 채도 높은 컬러(형광 컬러)는 사용 불가능 합니다.
- 액션 제한 : 깜박거림, 컬러 변경 등 테두리 관련 모든 액션이 불가능 합니다.
- CPU 사용률 : 50% 이하로 제작 해야 됩니다.

6. Publish Setting 설정 방법

HTML탭 -> Flash with FSCommand로 설정해줍니다.



Flash탭 -> ActionScript 버전은 2.0으로 설정해줍니다.
 (플래쉬 버전은 8 이상이어야 합니다.)



로드무비 제작 가이드

1. 로드무비 파일을 구현할 때 1번 파일에서 모든 로드무비 파일을 불러오도록 작업해 주시기 바랍니다.
2. 파일은 최대 3개까지 가능하며 각각의 파일의 용량은 해당 사이즈를 넘지 않도록 합니다.
로드무비로 불러질 파일은 3개의 파일로 두 번째 파일부터는 가급적 100K 이내로 맞춰 주시기 바랍니다.
 - 첫 번째 파일: 30K
 - 두 번째 파일: 100K
 - 세 번째 파일: 100K
 - 각각의 파일 용량은 최대 허용 가능한 크기로 가급적 위의 용량을 초과하여서는 안됩니다.
4. LoadMovie 스크립트 작성 방법
불러질 파일 URL은 아래와 같은 경로로 사용하셔야 합니다.
집행되는 년,월 을 넣어주세요.
예) loadMovie("D2/2008/12/광고파일명.swf", 1);
6. 로드무비의 모든 .fla / .swf 파일을 전달합니다.
(로드무비 파일은 모두 pressian 광고 서버에 올리는 것을 원칙으로 합니다.)
7. 로드무비 작성시 swf 파일은 위의 Publish Setting 설정을 기본으로 합니다.